

Управление образования и науки Липецкой области

Государственное (областное) бюджетное учреждение
«Центр мониторинга и оценки качества образования»

**ЕГЭ – 2013
в Липецкой области:
от анализа к осмыслению**

Липецк
2013



Управление образования и науки Липецкой области

Государственное (областное) бюджетное учреждение
«Центр мониторинга и оценки качества образования»

ЕГЭ – 2013
в Липецкой области:
от анализа к осмыслению

Липецк
2013

ББК 74.04(2Рос-4Лип)
Е11

ЕГЭ – 2013 в Липецкой области: от анализа к осмыслению. – Липецк, Г(О)БУ«Центр мониторинга и оценки качества образования», 2013. – 36 с.

Составители:
Жданов С.А., Шабанов С.В., Панова Е.Е., Бунеева В.П.

Ответственный за выпуск: Панова Е.Е.

Под общей редакцией Косарева С.Н., Бондарь Е.Ю.

В сборнике представлены аналитические материалы по результатам участников единого государственного экзамена 2013 года в Липецкой области в соответствии с направлениями: участие в ЕГЭ, освоение государственного образовательного стандарта, качество учебных достижений. Анализ результатов ЕГЭ проведён в целом по региону и по отдельным муниципальным образованиям Липецкой области.

Аналитические материалы предназначены для широкого круга лиц: руководителей и специалистов органов управления образованием различного уровня, руководителей и педагогических работников общеобразовательных учреждений, специалистов учреждений, осуществляющих повышение квалификации педагогических работников, научных работников, обучающихся старших классов и их родителей, представителей заинтересованной общественности и средств массовой информации.

Содержание

Введение	4
1. Организационные особенности подготовки и проведения единого государственного экзамена на территории Липецкой области в 2013 году	7
2. Участие в едином государственном экзамене	15
3. Освоение государственного образовательного стандарта и качество учебных достижений участников единого государственного экзамена	18
4. Образовательные достижения отдельных категорий участников единого государственного экзамена	26
5. Общие результаты процедуры проведения единого государственного экзамена	29
6. Заключение	32
7. <i>Приложения.</i> Результаты единого государственного экзамена по муниципальным образованиям Липецкой области	33

Введение

Единый государственный экзамен представляет собой форму объективной оценки качества подготовки лиц, освоивших образовательные программы среднего (полного) общего образования, с использованием контрольных измерительных материалов, представляющих собой комплексы заданий стандартизированной формы, выполнение которых позволяет установить уровень освоения федерального государственного образовательного стандарта¹.

«Главное, чтобы эта форма проверки знаний [единый государственный экзамен] была объективна и давала равные возможности для образования».

Сергей Нарышкин, председатель Государственной Думы Федерального Собрания Российской Федерации, дискуссия на площадке «Открытой трибуны» в Государственной Думе 27 июня 2013 года².

Единый государственный экзамен (ЕГЭ) на территории Липецкой области проводится с 2003 года, в регионе накоплен достаточный опыт его организации и проведения в соответствии с нормативными документами федерального и регионального уровней.

В настоящее время результаты ЕГЭ являются одним из основных источников информации об образовательных достижениях выпускников, освоивших общеобразовательные программы среднего (полного) общего образования. Кроме того, аналитические материалы по итогам экзаменационной кампании позволяют выявить тенденции изменения состояния общеобразовательной подготовки школьников на различных уровнях системы образования: школьном, муниципальном, региональном.

В 2013 году на территории Липецкой области ЕГЭ проводился по 13 общеобразовательным предметам: русскому языку, математике, физике, химии, информатике и ИКТ, биологии, истории, географии, английскому языку, немецкому языку, французскому языку, обществознанию, литературе в следующие сроки:

досрочный период – с 20.04.2013 по 06.05.2013 (5 экзаменационных дней),

¹ Пункт 2 Порядка проведения единого государственного экзамена, утверждённого приказом Министерства образования и науки Российской Федерации от 11.10.2011 № 2451

² Источник – интернет-портал «Российской газеты» <http://www.rg.ru/2013/06/27/gosekzamen.html>

основной период – с 27.05.2013 по 19.06.2013 (10 экзаменационных дней), дополнительный период – с 08.07.2013 по 15.07.2013 (4 экзаменационных дня).

«Результаты экзаменов в этом году нас порадовали, несмотря на то, что большое число детей не преодолело экзамена, но это объективно – многие регионы перешли на более честный способ проведения экзамена».

Ольга Голодец, заместитель Председателя Правительства Российской Федерации, селекторное совещание в Правительстве Российской Федерации 27 июня 2013 года³.

В основу анализа результатов ЕГЭ на территории Липецкой области в 2013 году положены следующие подходы:

1) Результаты ЕГЭ рассматриваются в разрезе каждого участника экзамена, анализируются в целом по региону, по муниципальным образованиям, а также по общеобразовательным учреждениям.

2) Результаты ЕГЭ анализируются на основе методов математического моделирования, статистики (табличный и графический методы, метод группировок и обобщающих показателей), а также элементов структурного и сравнительного анализа.

3) Результаты ЕГЭ по 100-балльной шкале досрочного, основного и дополнительного периодов анализируются для выпускников текущего года⁴.

4) Для объективного сравнения результатов ЕГЭ различных общеобразовательных учреждений выделяются несколько кластеров (групп), которые формируются с учётом вида учреждения, его территориальной принадлежности и количества выпускников.

Кластер 1. Городские статусные общеобразовательные учреждения (лицей, гимназии, средние общеобразовательные школы с углублённым изучением отдельных предметов).

Кластер 2. Сельские статусные общеобразовательные учреждения (лицей, гимназии, средние общеобразовательные школы с углублённым изучением отдельных предметов).

³ Источник–интернет-портал «РИА Новости» <http://ria.ru/society/20130627/946077908.html#ixzz2Z67JvUFu>

⁴ Обучающиеся, освоившие основные общеобразовательные программы среднего (полного) общего образования и допущенные в установленном порядке к государственной (итоговой) аттестации (пункт 5 Порядка проведения единого государственного экзамена, утверждённого приказом Министерства образования и науки Российской Федерации от 11.10.2011 № 2451)

Кластер 3. Городские общеобразовательные учреждения с числом выпускников от 30 человек и более.

Кластер 4. Городские общеобразовательные учреждения с числом выпускников менее 30 человек.

Кластер 5. Сельские общеобразовательные учреждения с числом выпускников от 10 человек и более.

Кластер 6. Сельские общеобразовательные учреждения с числом выпускников менее 10 человек.

Представленные аналитические материалы предназначены для широкого круга лиц: старшеклассников и их родителей (законных представителей), руководителей и педагогических работников образовательных учреждений, руководителей и специалистов органов управления образованием различного уровня, специалистов организаций, осуществляющих повышение квалификации педагогических работников, научных работников, представителей общественности и средств массовой информации. Кроме того, полученная информация может способствовать принятию обоснованных управленческих решений по проблемам качества образования и развития региональной системы образования.

1. Организационные особенности подготовки и проведения единого государственного экзамена на территории Липецкой области в 2013 году

Анализ результатов ЕГЭ за последние годы (с момента введения данной формы государственной (итоговой) аттестации в штатный режим в 2009 году) показал на необходимость принятия кардинальных мер, обеспечивающих проведение ЕГЭ в 2013 году на качественно новом уровне. Всем его участникам были предоставлены равные возможности в рамках государственной (итоговой) аттестации с соблюдением их прав. Приказом управления образования и науки Липецкой области от 05.09.2012 № 1677 был утверждён **План-график** («дорожная карта») мероприятий по подготовке и проведению единого государственного экзамена на территории Липецкой области в 2013 году (региональный уровень).



Были намечены **основные задачи** по подготовке и проведению ЕГЭ на территории Липецкой области в 2013 году:

- ✓ информационное обеспечение процесса подготовки, проведения и анализа результатов ЕГЭ;
- ✓ контроль за соблюдением прав обучающихся, их родителей (законных представителей) в период подготовки и проведения ЕГЭ;
- ✓ обеспечение согласованности в действиях общеобразовательных учреждений, муниципальных органов управления образованием, региональных структур по подготовке и проведению ЕГЭ;
- ✓ подготовка нормативных документов, контроль их оперативного и качественного исполнения.



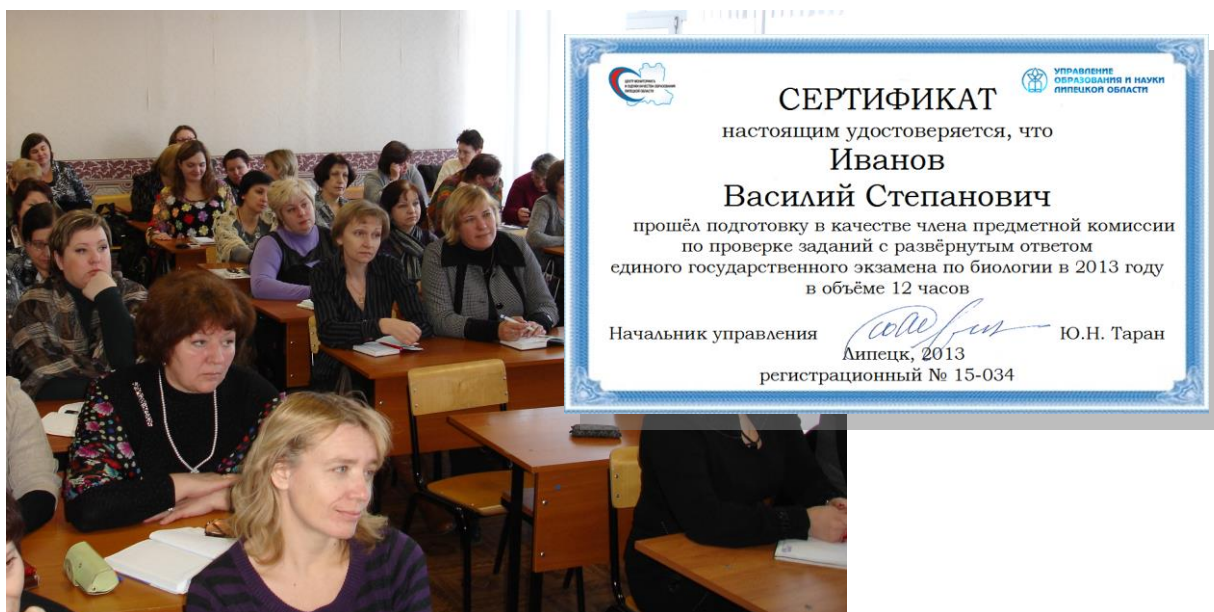
План-график мероприятий по подготовке и проведению единого государственного экзамена на территории Липецкой области в 2013 году определил сложившиеся в региональном образовательном пространстве методологические принципы открытости, преемственности, последовательности, полноты, системности, партнёрства, межведомственного взаимодействия и корпоративных связей как ключевые принципы региональной политики в сфере образования.

Важнейшим звеном организации и проведения ЕГЭ является **подбор и подготовка лиц**, привлекаемых к проведению экзамена, что входит в полномочия органов государственной власти субъекта Российской Федерации в сфере образования.

Учитывая «аномально высокие» результаты ЕГЭ на территории региона в 2011 и 2012 годах, в 2013 году было принято решение об изменении составов предметных комиссий и подходов к их формированию.

На заседании государственной экзаменационной комиссии Липецкой области было предложено формировать состав предметных комиссий по рекомендациям вузов и муниципальных органов управления образованием, что привело к усилению ответственности работодателей за качество работы экспертов.

Все члены предметных комиссий ЕГЭ прошли обучение (подготовку) в очной и дистанционной формах, в том числе на федеральном уровне с использованием ресурса ФГБНУ «Федеральный институт педагогических измерений». Очная региональная подготовка членов предметных комиссий в объёме 12 часов завершилась сертифицированием экспертов и их допуском к проверке экзаменационных работ участников ЕГЭ.



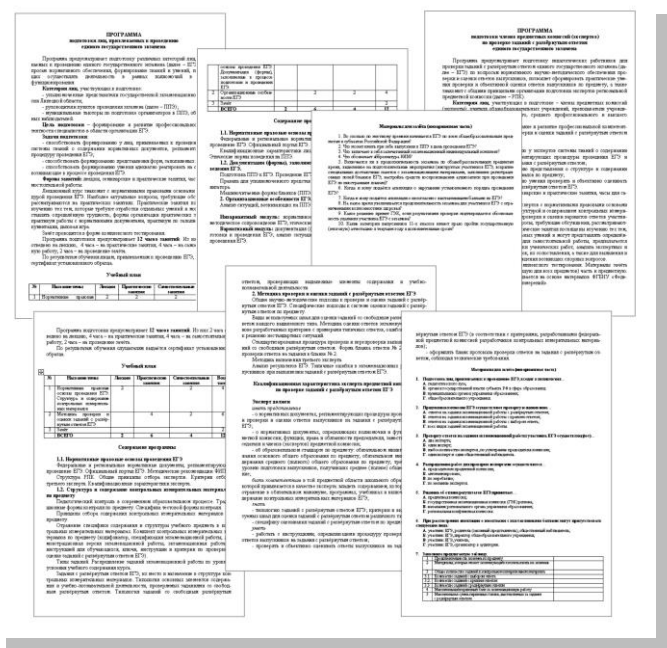
Подготовка членов предметных комиссий

Предметная комиссия	Количество претендентов	Прошли подготовку			Сертифицировано экспертов
		очно на федеральном уровне	заочно на федеральном уровне	очно на региональном уровне	
русский язык	105	2	50	94	94
математика	109	1	50	78	78
физика	46		10	21	21
химия	41	1	10	19	19
информатика и ИКТ	33		20	18	18

биология	38	1	10	21	21
история	46	1	10	22	22
география	30		5	10	10
английский язык	46	1	10	17	17
немецкий язык	32		5	7	7
французский язык	14		5	5	5
обществознание	43	1	20	42	42
литература	25		10	12	12
Всего	608	8	215	366	366

Кроме экспертов предметных комиссий, подготовку к участию в ЕГЭ прошли лица, привлекаемые к его проведению: уполномоченные представители ГЭК Липецкой области, руководители и организаторы ППЭ. В программе подготовки – изучение нормативных документов, тренинги по заполнению документов, анализ ситуаций, деловая игра «Пункт проведения ЕГЭ».

Приказом управления образования и науки Липецкой области от 27.03.2013 № 245 «Об организации подготовки лиц, привлекаемых к проведению единого государственного экзамена в 2013 году» утверждена программа подготовки в объёме 12 часов.



В 2013 году в рамках реализации «дорожной карты» по подготовке и проведению ЕГЭ впервые осуществлён проект «Муниципальное родительское собрание», инициированный управлением образования и науки Липецкой области. Презентация результатов проекта состоялась на межрегиональном совещании по вопросам организации и проведения ЕГЭ в 2013 году, которое было проведено Федеральной службой по надзору в сфере образования и науки в Санкт-Петербурге 3-4 апреля 2013 года для регионов Северо-Западного и Центрального федерального округов.



В декабре 2012 года – марте 2013 года во всех муниципальных образованиях были проведены муниципальные родительские собрания на тему «ЕГЭ в Липецкой области: возможности и риски», в которых приняло участие более 3,5 тысяч родителей (законных представителей) обучающихся, а также руководители и педагоги общеобразовательных учреждений, представители средств массовой информации.



Перед участниками собрания выступили сотрудники управления образования и науки Липецкой области, Центра мониторинга и оценки качества образования, руководители муниципальных органов управления образованием. До сведения собравшихся была доведена информация о сроках и порядке проведения ЕГЭ в 2013 году, о структуре и содержании заданий ЕГЭ («Трудно ли сдать ЕГЭ?»), о правах и обязанностях участников ЕГЭ. В ходе собраний были подняты вопросы о нарушениях Порядка проведения ЕГЭ и мерах ответственности за нарушения.

Родителям (законным представителям) выпускников была представлена Памятка о нормативном обеспечении процедуры ЕГЭ, а также информация о сроках и порядке его проведения. Проведено анкетирование родителей (законных представителей) выпускников по вопросам подготовки к ЕГЭ.

ПРЕДМЕТЫ ЕГЭ
ЕГЭ проводится по 14 общеобразовательным предметам.

Свидетельство о результатах ЕГЭ
В свидетельстве о результатах ЕГЭ выставляются результаты единого государственного экзамена по тем общеобразовательным предметам, по которым вы набрали количество баллов не ниже установленного количества баллов, ежегодно устанавливаемого Рособрнадзором.

Уважаемые родители выпускников!
Предлагаем Вам ответить на вопросы предлагаемой анкеты. Отметьте тот вариант ответа, который Вы считаете наиболее приемлемым для Вас и Вашего ребёнка.

Г(О)БУ «Центр мониторинга и оценки качества образования»

он действия свидетельства о результатах ЕГЭ истекает 31 декабря года, следующего за годом его вынесения. 2 и более свидетельств о результатах Единого государственного экзамена, выданных в учреждениях высшего или среднего профессионального образования, самостоятельно выдают, какие результаты ЕГЭ и за какой год учитывают приемной комиссией при приеме на конкурс.

Лица, сдавшие ЕГЭ и призванные в том же году служению Силы РФ, имеют право использовать льготы ЕГЭ в течение года с момента увольнения со службы.

соответствии с **Порядком приема граждан в образовательные учреждения высшего профессионального образования**, абитуриенту при приеме в вуз необходимо предоставлять на имя или копию свидетельства о результатах ЕГЭ приемную комиссию, достаточно указать в бланке о приеме полученные баллы.

Приемные комиссии вузов обязаны опровергать достоверность представленной информации об участии в ЕГЭ полученных результатах, используя сведения, находящиеся в **федеральной информационной базе**.

Учреждения образования и школы Липецкой области
0 г. Липецк, ул. Павловского, 18.
www.ege.edu.ru
info@obrazov.lipetsk.ru

ПАМЯТКА родителям выпускника

**Календарь
участников ЕГЭ**

Дата	Мероприятие
До проведения ЕГЭ	
не позднее 31 декабря предыдущего года	Объявление Управлением образования и науки Липецкой области о местах регистрации на сдачу ЕГЭ в средствах массовой информации и на своем сайте
до 1 февраля	Объявление учреждениями высшего и среднего профессионального образования правил приема, перечня направлений подготовки, специальностей и вступительных испытаний на своем сайте и информации о месте приема приемной комиссией
до 1 марта	Регистрация образовательными учреждениями участников на сдачу ЕГЭ дистанционно и в основные сроки
до 25 мая	Принятие педагогическими советами и решения о допуске выпускников школ текущего года к ЕГЭ
с 20 июня до 5 июля	Регистрация образовательными учреждениями на участие в ЕГЭ в дополнительные сроки тех, кто не имел возможности сдать экзамены в основные сроки
Сроки проведения ЕГЭ	
с 20 апреля	Сдает ЕГЭ дистанционно те, кто имеет на это право
Май - июнь	Основные сроки проведения ЕГЭ
Июль	Дополнительные сроки проведения ЕГЭ для тех, кто по уважительным причинам не смог сдать экзамены в основные сроки

1. Где собирается продолжить обучение Ваш ребёнок после окончания школы?

в вузе (институте, университете, ...)

в учреждении среднего профессионального образования (колледже, техникуме, ...)

в учреждении начального профессионального образования (профессиональный лицей, училище, ...)

не собирается продолжать обучение

2. Из каких источников Вы получаете информацию о едином государственном экзамене (ЕГЭ)?

из средств массовой информации (телевидение, газеты, ...)

из Интернета

на родительских собраниях в школе

я ничего не знаю про ЕГЭ

3. На Ваш взгляд, достаточно ли хорошо учат Вашего ребёнка в школе?

хорошо

удовлетворительно

плохо

я не знаю

4. По скольким учебным предметам Ваш ребёнок занимается дополнительно подготовкой к ЕГЭ с репетитором?

по одному

по двум

по трём и более

мой ребёнок с репетиторами не занимается

5. Считаете ли Вы, что ЕГЭ можно сдать без помощи извне (подсказок по телефону, шпаргалок и т.п.)?

да, я считаю, что возможно

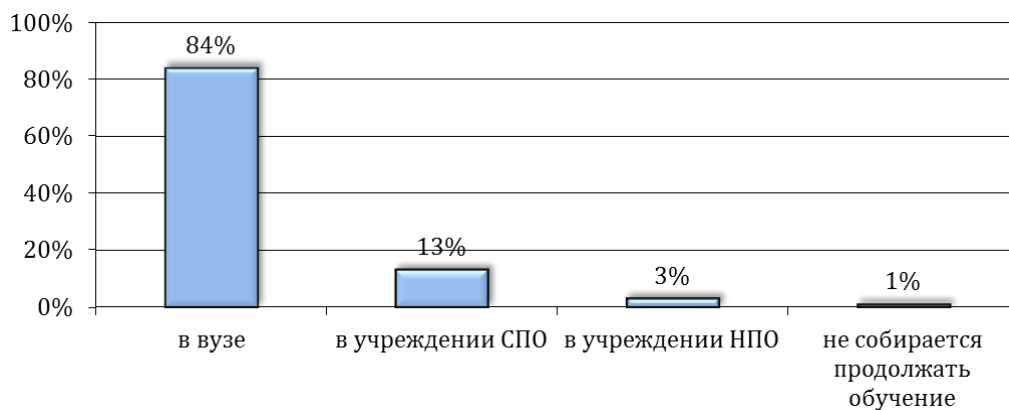
нет, это невозможно

можно, но не любой предмет

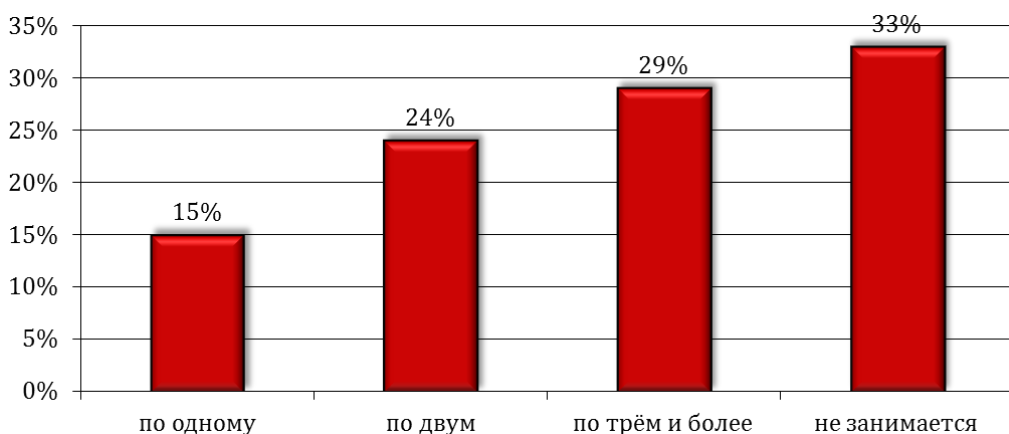
я не знаю

Результаты анкетирования родителей (законных представителей) в рамках муниципальных родительских собраний

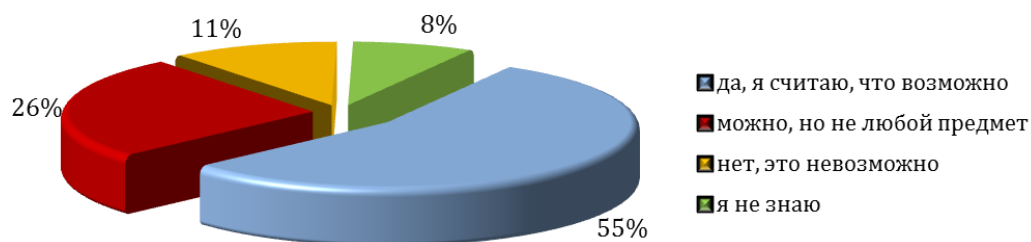
Где собирается продолжить обучение Ваш ребёнок после окончания школы?



По скольким учебным предметам Ваш ребёнок занимается дополнительно подготовкой к ЕГЭ с репетитором?



Считаете ли Вы, что ЕГЭ можно сдать без помощи извне (подсказок по телефону, шпаргалок и т.п.)?



Однако детальный анализ результатов анкетирования родителей (законных представителей) школьников не дал ответов на многие вопросы. Например, почему школьники, успешно сдавшие ЕГЭ, не участвуют в интеллектуальных соревнованиях (олимпиадах) и наоборот, почему призёры олимпиад и конкурсов не получают максимального результата при сдаче ЕГЭ по некоторым предметам? Связывают ли родители (законные представители) выпускников качество школьного образования с успехами своих детей на ЕГЭ? Как педагоги, родители (законные представители), общественность региона относятся к процессу проведения ЕГЭ?

Чтобы получить ответы на эти и другие вопросы, в 2012-2013 учебном году на сайте Г(О)БУ «Центр мониторинга и оценки качества образования»⁵ были проведены опросы общественного мнения.

На вопрос «Нужны ли видеокамеры в ППЭ?» из 427 опрошенных 40% ответили утвердительно. Третья часть респондентов на вопрос «Как повлияет на процесс проведения ЕГЭ наличие видеокамер в каждой аудитории?» отметила, что результаты экзамена будут более достоверными. При анкетировании родителей (законных представителей) выпускников во время муниципальных родительских собраний около половины опрошенных высказали неуверенность в том, что их ребёнок способен сдать ЕГЭ без подсказок извне.



● В регионе подготовлены квалифицированные кадры, способные решать современные задачи по организации и проведению ЕГЭ.



Общественное мнение свидетельствует о неготовности адекватно воспринимать результаты ЕГЭ в системе региональной оценки качества образования.

⁵ Источник – официальный сайт Г(О)БУ «Центр мониторинга и оценки качества образования» <http://cmoko48.lipetsk.ru/cmoko.aspx?chapter=22>

2. Участие в едином государственном экзамене

В 2013 году на территории Липецкой области в ЕГЭ приняли участие 6143 человека. По сравнению с 2012 годом, общее количество участников ЕГЭ сократилось на 691 человека.

Участниками ЕГЭ являются:

выпускники текущего года (обучающиеся, освоившие основные общеобразовательные программы среднего (полного) общего образования и допущенные в установленном порядке к государственной (итоговой) аттестации);

обучающиеся образовательных учреждений начального профессионального и среднего профессионального образования, освоившие федеральный государственный образовательный стандарт среднего (полного) общего образования в пределах основных профессиональных образовательных программ;

выпускники прошлых лет (выпускники образовательных учреждений прошлых лет, имеющие документ о среднем (полном) общем, начальном профессиональном или среднем профессиональном образовании, в том числе лица, у которых срок действия ранее полученного свидетельства о результатах ЕГЭ не истёк);

граждане, имеющие среднее (полное) общее образование, полученное в образовательных учреждениях иностранных государств.



Распределение участников ЕГЭ по количеству сданных предметов

Количество экзаменов	Количество участников с действующими результатами	Доля, %
1	169	2,76
2	452	7,37
3	2646	43,14
4	2412	39,33
5	404	6,59
6	41	0,67
7	8	0,13
8	1	0,02

В таблицах указаны данные о количестве участников ЕГЭ 2013 года в Липецкой области с действующими результатами (если участник ЕГЭ сдавал экзамен, но результат экзамена в последующем был отменён, то этот участник ЕГЭ не учитывался).

Более 80% участников ЕГЭ сдавали 3-4 предмета. Один или два предмета, что недостаточно для продолжения образования в высшем учебном заведении, сдали 10% участников ЕГЭ.

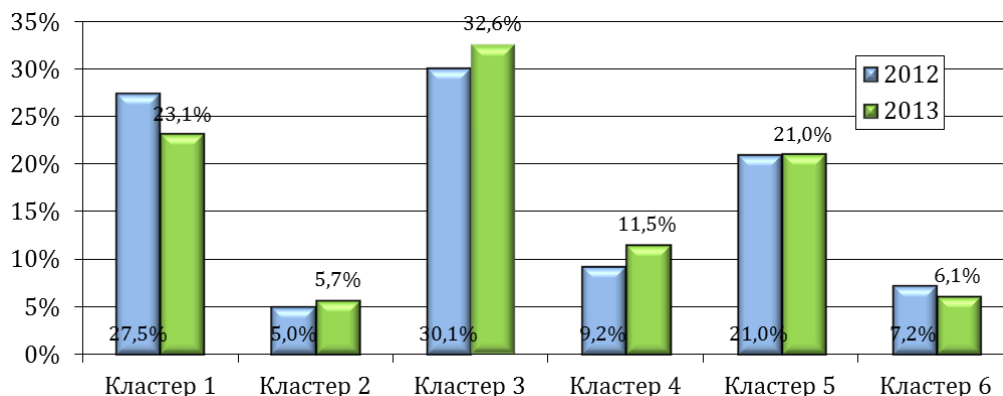
Распределение участников ЕГЭ по предметам

	Русский язык	Математика	Физика	Химия	Информатика и ИКТ	Биология	История	География	Английский язык	Немецкий язык	Французский язык	Обществознание	Литература
Количество заявок	5562	5902	1599	620	366	1060	1430	196	546	32	20	3755	264
Количество экзаменов	5495	5491	1437	543	253	874	1136	83	448	28	17	3476	189
Доля, %	98,7	93,0	89,9	87,6	69,1	82,5	79,4	42,3	82,1	87,5	85,0	92,6	71,6

Наибольшее число участников ЕГЭ 2013 года в Липецкой области среди предметов по выбору сдавали экзамен по обществознанию – 63% (в 2012 году доля сдающих этот предмет составляла 58%), на втором месте по популярности – физика – 26% от общего числа сдающих (как и в прошлом году). Несколько увеличилась доля участников, сдававших историю: 2013 год – 21%, 2012 год – 19%. Не изменилась доля участников, сдававших биологию – около 16%. Интересен и тот факт, что отношение количества сданных экзаменов к выбранным для всех предметов по выбору составило около 80-90%, кроме информатики и географии, для которых это отношение составило соответственно 69% и 42%, то есть эти предметы участники ЕГЭ чаще выбирали в качестве «запасных».

В настоящих материалах вся статистическая информация (если не оговаривается особым образом) представлена только по категории «выпускники текущего года».

Распределение выпускников текущего года по кластерам



Из диаграммы видно, что треть выпускников обучались в статусных общеобразовательных учреждениях региона (лицеи, гимназии, школы с углублённым изучением отдельных предметов).

Категории лиц, привлекаемых к процедуре проведения ЕГЭ в 2013 году

Категория лиц	Количество
Члены государственной экзаменационной комиссии Липецкой области	29
Сотрудники регионального центра обработки информации	12
Уполномоченные представители ГЭК Липецкой области	44
Руководители пунктов проведения экзамена	51
Эксперты предметных комиссий	354
Члены конфликтной комиссий Липецкой области	7
Организаторы в пунктах проведения экзамена	1895
Общественные наблюдатели	187
Всего	2579



● Группа популярных предметов на экзаменах по выбору остаётся неизменной в течение последних лет и является идентичной общероссийской.



● Велика доля выпускников, выбирающих количество предметов для сдачи экзаменов, недостаточное для получения профессионального образования.

3. Освоение государственного образовательного стандарта и качество учебных достижений участников единого государственного экзамена

Результаты ЕГЭ 2013 года в Липецкой области по предметам

Предмет	Количество участников	Средний балл по предмету	Количество участников, не набравших установленного минимума	Доля участников, не набравших установленного минимума	Количество участников, получивших 100 баллов	Количество участников, получивших 80 баллов и выше	Доля участников, получивших 80 баллов и выше	Количество участников, получивших 90 баллов и выше	Доля участников, получивших 90 баллов и выше
Русский язык	5495	63,96	55	1,0%	2	558	10,2%	166	3,0%
Математика	5491	50,47	200	3,6%	2	141	2,6%	43	0,8%
Физика	1437	55,81	81	5,6%		117	8,1%	53	3,7%
Химия	543	75,72	9	1,7%	33	238	43,8%	155	28,6%
Информатика и ИКТ	253	62,74	19	7,5%	1	55	21,7%	15	5,9%
Биология	874	62,09	58	6,6%		143	16,4%	59	6,8%
История	1136	58,00	71	6,3%	1	135	11,9%	36	3,2%
География	83	56,57	8	9,6%		4	4,8%	2	2,4%
Английский язык	448	78,21	2	0,5%	7	252	56,3%	157	35,0%
Немецкий язык	28	48,00	1	3,6%		3	10,7%	1	3,6%
Французский язык	17	72,88		0,0%		7	41,2%	2	11,8%
Обществознание	3476	61,23	111	3,2%	1	321	9,2%	57	1,6%
Литература	189	58,72	5	2,7%	1	8	4,2%	1	0,5%

При оценке результатов государственной (итоговой) аттестации в форме ЕГЭ Федеральной службой по надзору в сфере образования и науки (Рособрнадзором) устанавливается минимальное количество баллов по каждому образовательному предмету, подтверждающее освоение выпускником основных общеобразовательных программ среднего (полного) общего образования в соответствии с требованиями федерального компо-

нента государственного образовательного стандарта среднего (полного) общего образования.

Преодоление выпускником минимального балла по обязательным предметам (математике и русскому языку) необходимо для получения аттестата о среднем (полном) общем образовании.

Уровень освоения государственного образовательного стандарта для получения документа о среднем (полном) образовании отражает доля выпускников, успешно сдавших оба обязательных экзамена (преодолевших порог минимального количества баллов ЕГЭ по двум обязательным предметам) и получивших аттестат в общем числе выпускников региона.

Уровень освоения государственного образовательного стандарта для получения профессионального образования отражает доля выпускников, успешно сдавших все экзамены по выбору и получивших свидетельство о результатах ЕГЭ с баллами по всем предметам, необходимым для поступления в выбранное учреждение профессионального образования в общем числе выпускников региона.

Необходимость анализа ситуации с выпускниками, не преодолевшими минимальный порог баллов по русскому языку и (или) математике, продиктована тем, что эти выпускники получают не аттестат о среднем образовании, а справку установленного образца. Сдать ЕГЭ по обязательным предметам можно лишь не ранее, чем через год. В 2013 году в Липецкой области число выпускников, не получивших аттестат о среднем образовании по причине плохого знания русского языка и (или) математики возросло по сравнению с прошлыми годами (225 выпускников – 2013 год, 187 выпускников – 2012 год, 39 выпускников – 2011 год).

**Доля выпускников Липецкой области,
участвовавших в ЕГЭ и набравших тестовый балл
ниже минимального количества баллов**

	2011	2012	2013
Русский язык	0,5%	1,4%	1,0%
Математика	0,4%	2,4%	3,6%

Из таблицы видно, что доля участников ЕГЭ региона, не набравших минимального количества тестовых баллов по русскому языку, меняется в течение трёх лет лишь в пределах статистической погрешности, а количество участников ЕГЭ, не набравших минимального количества тестовых баллов по математике, растёт в абсолютном и относительном выражении. Анализ данной ситуации необходимо продолжить в рамках предметной области («математика»), прежде всего на уровне общеобразовательного учреждения.

При анализе качества результатов ЕГЭ возможно использование понятий «минимальный уровень подготовки выпускника» и «высокий уровень подготовки выпускника» - по аналогии с общепринятыми в педагогическом сообществе понятиями «успеваемость» и «качество знаний».

Минимальный уровень подготовки выпускника считается достигнутым, если по результатам ЕГЭ по предмету он набрал минимальное количество тестовых баллов (ТБ1) в соответствии со значениями, определяемыми ежегодно Рособрнадзором по предметам ЕГЭ⁶.

Величина ТБ1 выбирается как наименьший тестовый балл, получение которого свидетельствует об усвоении участником экзамена основных понятий и методов по соответствующему общеобразовательному предмету.

Величина ТБ2 определяется профессиональным сообществом как наименьший тестовый балл, получение которого свидетельствует о высоком уровне подготовки участника экзамена, а именно, о наличии системных знаний, овладении комплексными умениями, способности выполнять творческие задания по соответствующему общеобразовательному предмету⁷.

Значения тестовых баллов ТБ1 и ТБ2 в 2013 году

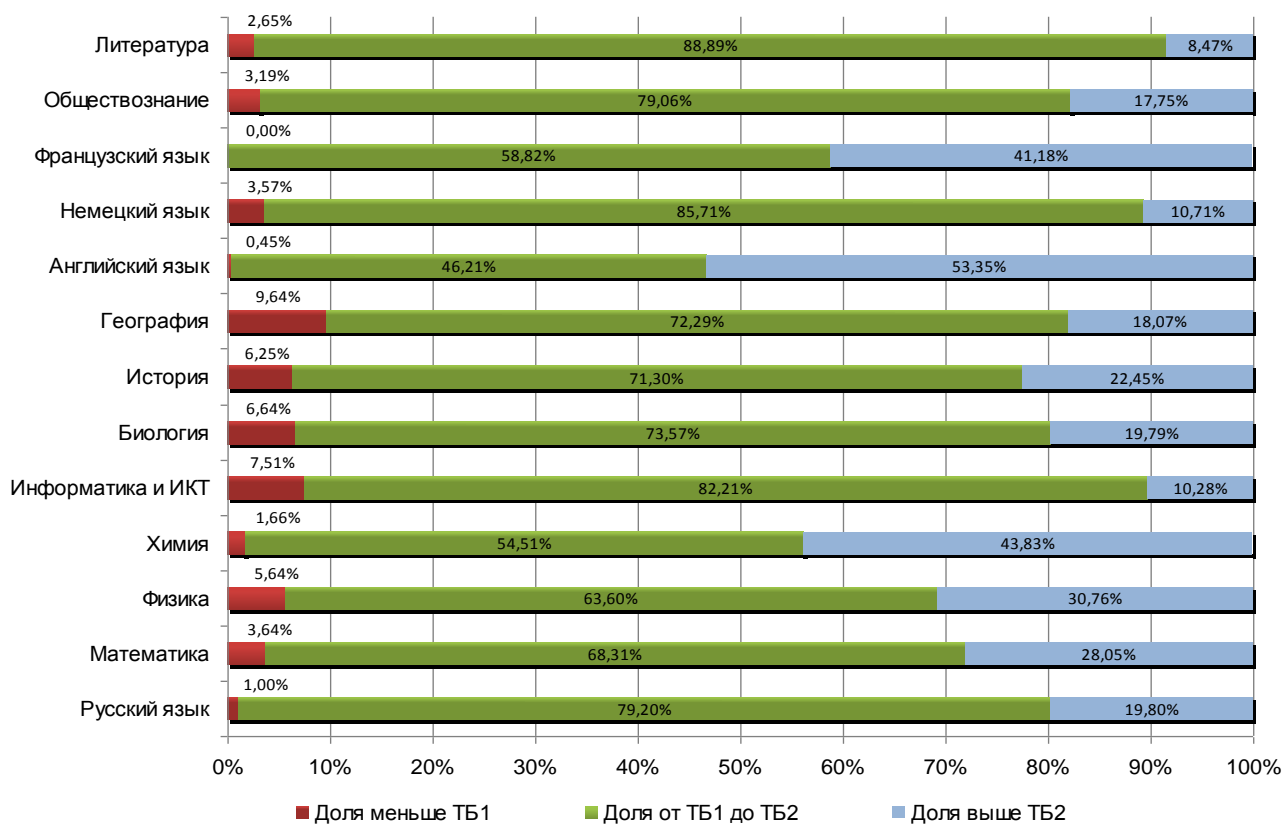
Предмет	ТБ1	ТБ2
Русский язык	36	73
Математика	24	63
Обществознание	39	72
История	32	72
Физика	36	62
Химия	36	80
Биология	36	79
География	37	69
Информатика	40	84
Иностранные языки	20	82
Литература	32	73

⁶ Распоряжение Рособрнадзора от 29.08.2012 № 3498-10 «Об установлении минимального количества баллов единого государственного экзамена по общеобразовательным предметам, подтверждающего освоение выпускником основных общеобразовательных программ среднего (полного) общего образования в соответствии с требованиями федерального государственного образовательного стандарта среднего (полного) общего образования»

⁷ Подробнее о шкалировании на официальном информационном портале ЕГЭ <http://ege.edu.ru/ru/main/scaling/>

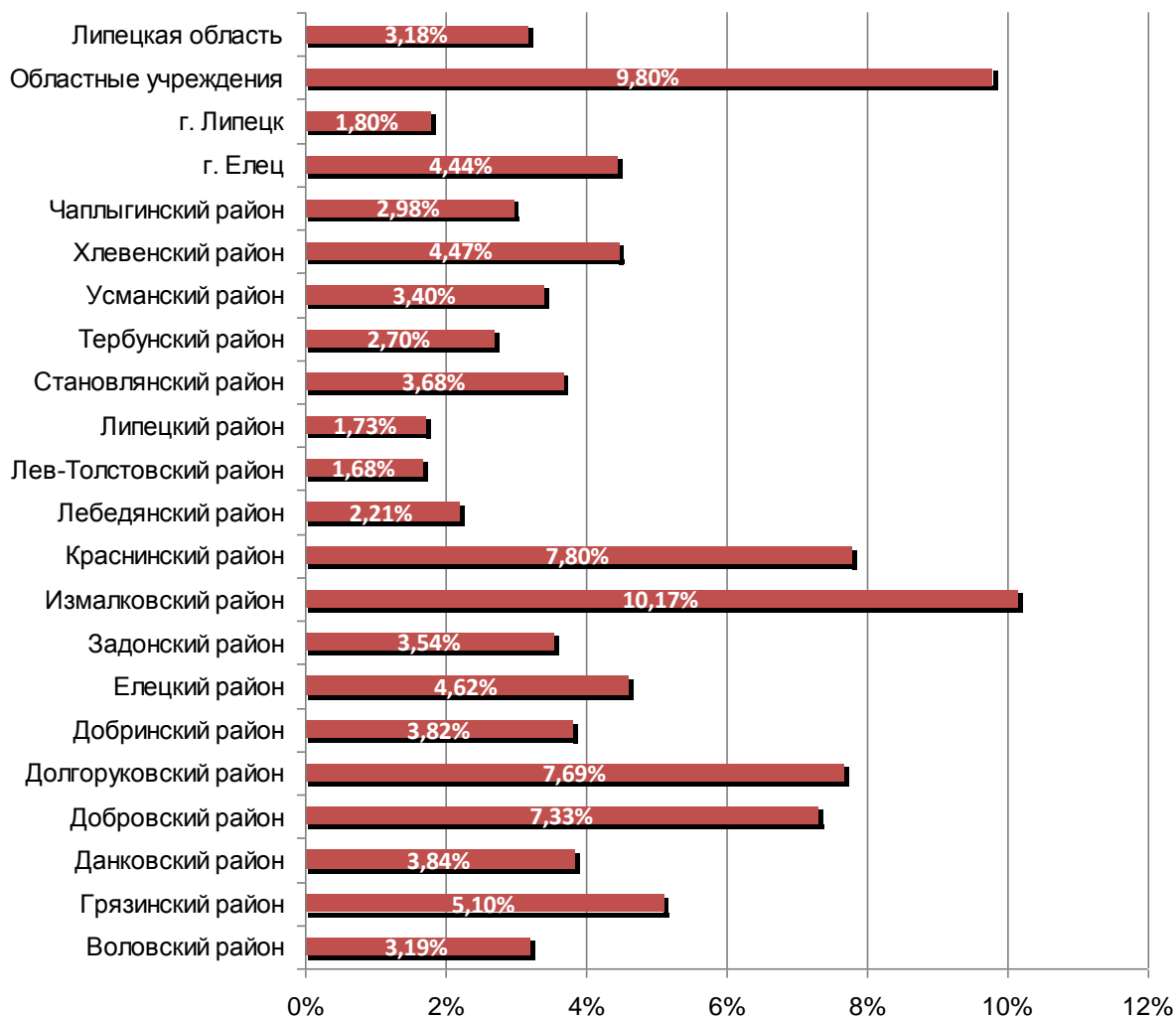
Различная величина ТБ1 и ТБ2 по разным предметам делает не совсем корректным сравнение успехов участников ЕГЭ по среднему баллу (по разным предметам) Так, например, средний балл ЕГЭ в 2013 году по региону по физике составил 56 баллов, по обществознанию – 61 балл, но значение ТБ2 по физике в 2013 году составляет 62 балла, по обществознанию – 72 балла, что позволяет сделать вывод о том, что знания выпускников по обществознанию в регионе не лучше, чем по физике.

Распределение участников ЕГЭ по уровням подготовки



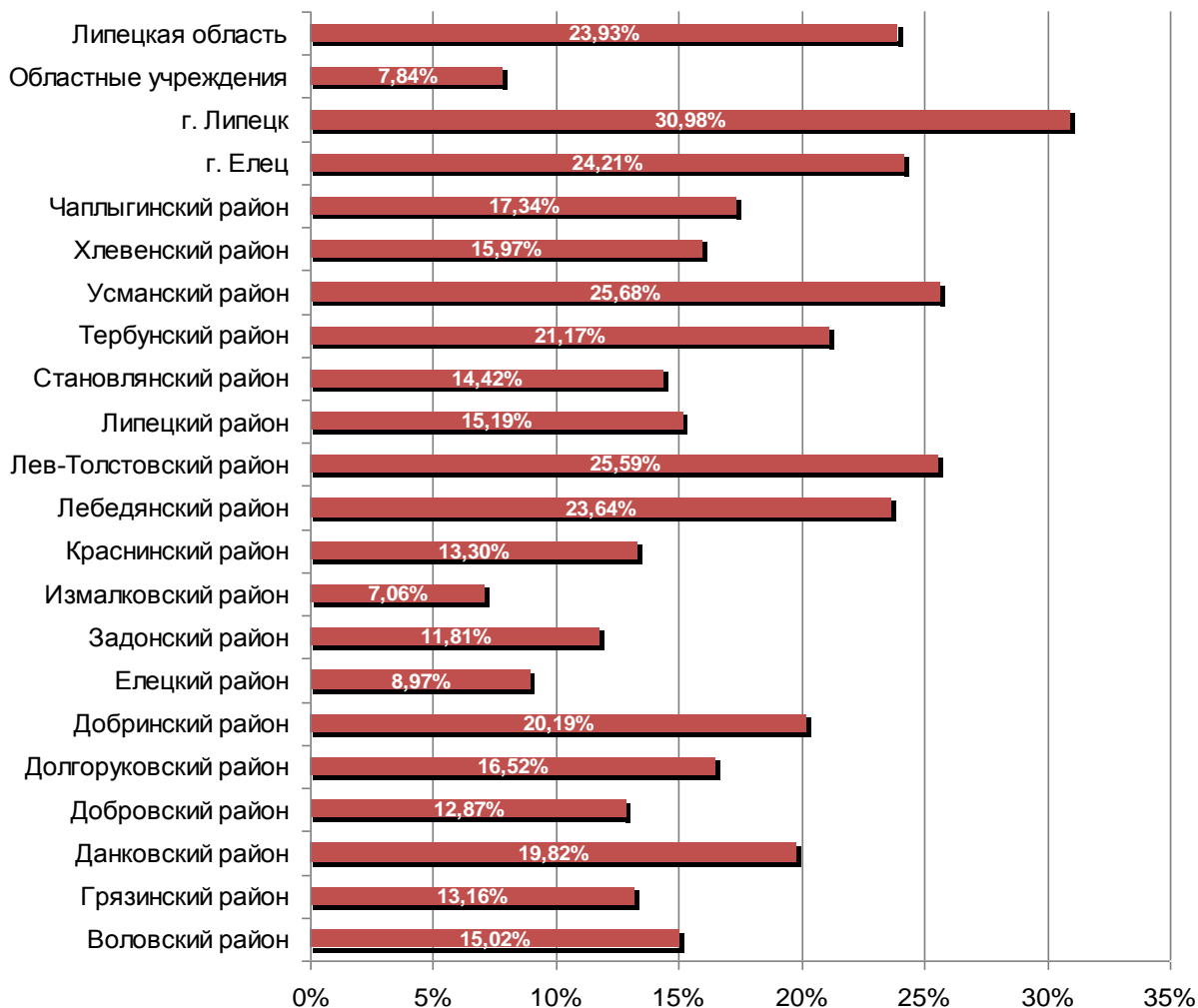
По результатам ЕГЭ 2013 года в регионе наиболее высокий уровень подготовки выпускников по английскому языку и химии, наименее высокий – по литературе, немецкому языку, информатике и ИКТ, географии.

Распределение выпускников, не сдавших ЕГЭ, по муниципальным образованиям



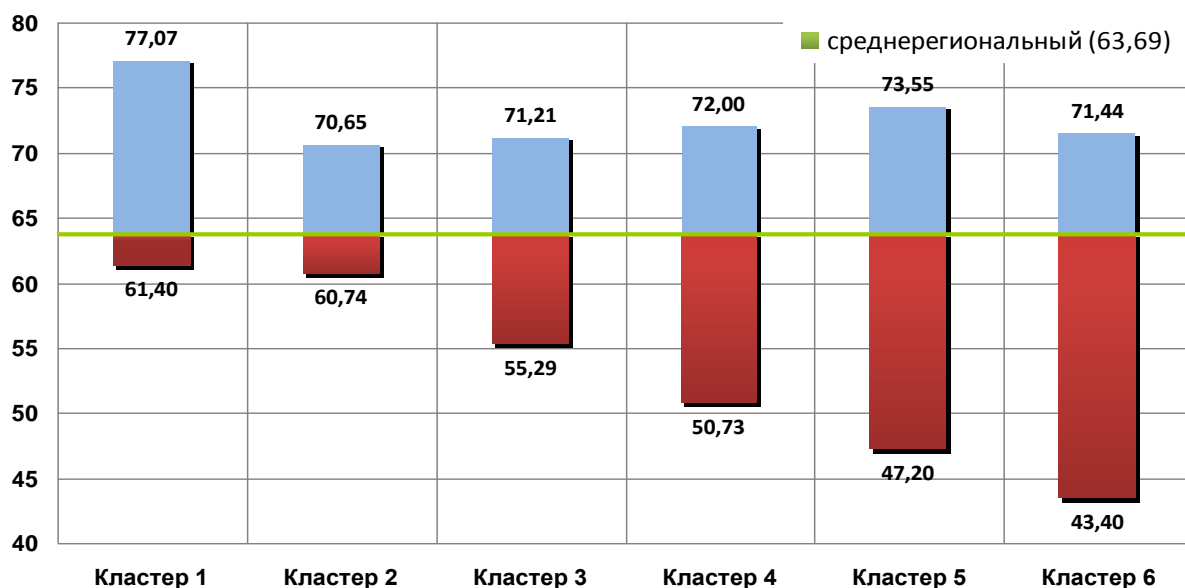
Представленная диаграмма характеризует неудовлетворительные результаты ЕГЭ по отношению ко всем сданным экзаменам. Наибольшее количество «неуспехов» по результатам ЕГЭ в 2013 году зафиксировано в Измалковском, Краснинском и Долгоруковском муниципальных районах, наименьшее – в Липецком, Лев-Толстовском муниципальных районах и г. Липецке.

Распределение выпускников, показавших высокий уровень подготовки

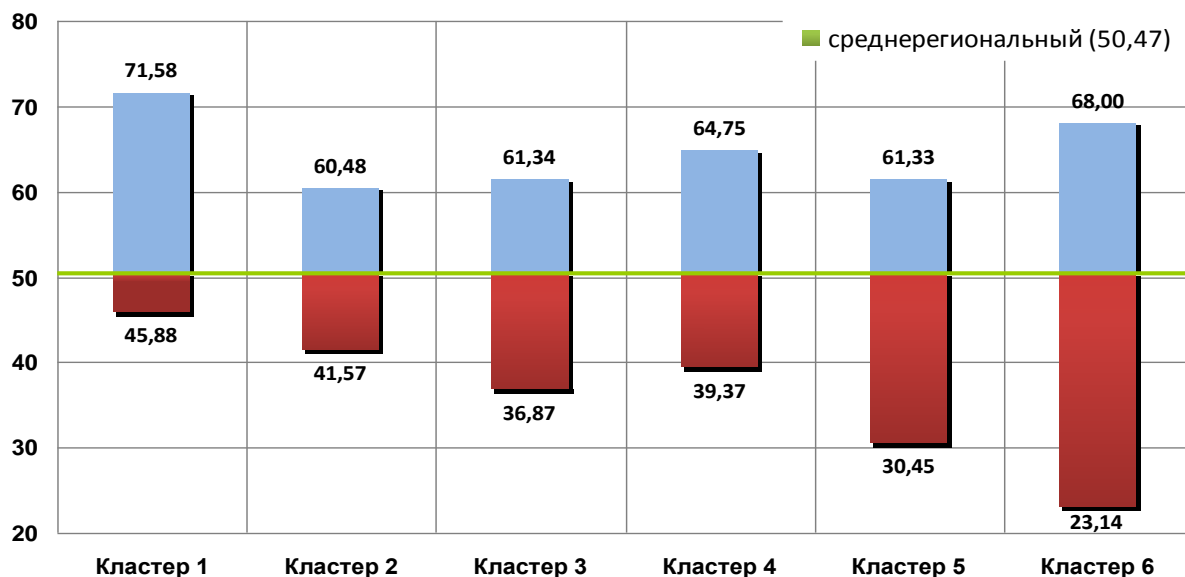


Представленная диаграмма характеризует успехи выпускников общеобразовательных учреждений Липецкой области (по отношению ко всем сданным экзаменам). Лучшие результаты показали выпускники г. Липецка, Усманского и Лев-Толстовского муниципальных районов.

Средний балл по русскому языку



Средний балл по математике



При оценке равенства доступа к образованию соответствующего уровня⁸ был проведён анализ результатов ЕГЭ по кластерам. На диаграммах представлены максимальный и минимальный средние баллы среди всех общеобразовательных учреждений данного кластера.

⁸ см., например, С.А. Боченков «Интерпретация и сопоставимость результатов оценочных процедур»

Результаты ЕГЭ по русскому языку и математике в кластере статусных городских общеобразовательных учреждений лучше, чем в кластерах 3 и 4, объединяющих обычные городские школы. По сельским общеобразовательным учреждениям ситуация далеко не однозначная – результаты сельских статусных общеобразовательных учреждений (кластер 2) статистически не выделяются среди результатов обычных сельских школ (кластеры 5 и 6).



● Государственный образовательный стандарт по предметам на минимальном уровне усвоили 97% выпускников общеобразовательных учреждений Липецкой области, 25% из них – на высоком уровне.



В течение последних лет в регионе наблюдается устойчивая динамика роста доли выпускников, не получивших аттестат по причине неудовлетворительных знаний по математике.

4. Образовательные достижения отдельных категорий участников единого государственного экзамена

В общем числе индивидуальных результатов участников ЕГЭ представляет интерес анализ достижений двух категорий выпускников – выпускников, награждённых медалью «За особые успехи в учении» (медалисты) и выпускников, набравших на государственной (итоговой) аттестации в форме ЕГЭ 90 и более баллов по предмету (высокобалльники).

Качественный состав высокобалльников по результатам ЕГЭ

Год	Общее число сданных экзаменов (человеко-экзаменов)	Число высокобалльных результатов (90 баллов и выше)	Доля высокобалльных результатов (90 баллов и выше)	Число выпускников - участников регионального этапа Всероссийской олимпиады школьников	Доля выпускников - участников регионального этапа Всероссийской олимпиады школьников в числе высокобалльников	Число выпускников, имеющих только отметку «5» по итогам промежуточной и итоговой аттестации по предмету ЕГЭ	Доля выпускников, имеющих только отметку «5» по итогам промежуточной и итоговой аттестации по предмету ЕГЭ
2012	21399	626	2,9%	82	13,1%	422	67,4%
2013	19471	747	3,8%	92	12,3%	499	66,8%

Из таблицы видно, что число высокобалльных результатов в 2013 году увеличилось в абсолютном и относительном выражении, однако качественный состав высокобалльников практически не изменился. Лишь 2/3 выпускников, получивших по результатам ЕГЭ 90 и более баллов, имели по этому предмету отметку «5» по итогам промежуточной и итоговой аттестации на ступени среднего (полного) общего образования (67,4% в 2012 году и 66,8% в 2013 году). Далеко не все выпускники, показавшие высокие результаты на ЕГЭ, являлись участниками регионального этапа олимпиады (лишь 13,1% в 2012 году и 12,3% в 2013 году).

Мониторинг образовательных достижений высокобалльников проводится в регионе второй год, разработан и апробирован критериальный аппарат мониторинга; для обработки информации, поступающей из образовательных учреждений, создан программный продукт, позволяющий быстро и качественно получить информацию из массива данных по соответствующему запросу.

The screenshot shows a web-based application for monitoring high-achieving students. Key elements include:

- Fields for 'АТЕ:' and 'Код ОУ:'.
- 'ОУ:' field containing 'МБОУ СОШ с. Пучковка Григорьевского района'.
- 'ФИО:' field containing 'Иванов Василий Степанович'.
- 'Достижения высокобалльников' section with a table for 'Русский язык'.
- Table for 'Всероссийская олимпиада школьников' with columns for 'Муниципальный этап', 'Региональный этап', and 'Заключительный этап', all showing 'Без результата'.
- Sections for '10 класс' and '11 класс' with 'Отметки' (1 полугодие, 2 полугодие, Годовая) and 'Часов в неделю по предмету'.
- 'Профильное обучение:' set to 'Да'.
- 'Навигация по предметам:' and 'Навигация по участникам:' sections with pagination controls.

В 2013 году 839 выпускников общеобразовательных учреждений Липецкой области были награждены золотыми и серебряными медалями «За особые успехи в учении». Но только 203 медалиста (24%) при сдаче всех экзаменов в форме ЕГЭ показали высокий уровень подготовки.

Вместе с тем, 8 выпускников, награждённых медалями, не преодолели минимальный порог баллов (ТБ1) по одному из сдаваемых предметов по выбору.

Если определить в качестве показателя «индекс лояльности» долю выпускников-медалистов, не достигших высокого уровня усвоения образовательного стандарта (ТБ2) в общем числе выпускников-медалистов, то можно получить распределение этого показателя по муниципальным районам.

Распределение выпускников, награждённых медалями, по муниципальным образованиям

Муниципальное образование	Количество медалистов	Количество достигших ТБ2 по 50% предметов	Индекс лояльности 50%	Количество достигших ТБ2 по 80% предметов	Индекс лояльности 80%
Воловский район	8	5	37,5%	0	100%
Грязинский район	53	25	52,8%	11	79,3%

Данковский район	21	13	38,1%	1	95,2%
Добринский район	37	24	35,1%	7	81,1%
Добровский район	32	11	65,6%	3	90,6%
Долгоруковский район	24	14	41,7%	2	91,7%
Елецкий район	20	7	65,0%	1	95,0%
Задонский район	21	13	38,1%	5	76,2%
Измалковский район	16	5	68,8%	0	100%
Краснинский район	11	3	72,7%	2	81,8%
Лебединский район	33	26	21,2%	10	69,7%
Лев-Толстовский район	24	13	45,8%	3	87,5%
Липецкий район	15	7	53,3%	2	86,7%
Становлянский район	13	6	53,9%	2	84,6%
Тербунский район	28	15	46,4%	7	75,0%
Усманский район	30	22	26,7%	7	76,67%
Хлевенский район	25	10	60,0%	0	100%
Чаплыгинский район	52	20	61,5%	1	98,1%
город Елец	99	71	28,3%	29	70,7%
город Липецк	277	239	13,7%	132	52,4%
Липецкая область	839	549	34,6%	225	73,18%

Высокий «индекс лояльности» в Краснинском, Измалковском, Добровском, Елецком, Чаплыгинском и Хлевенском районах (более 60%) показывает, что более половины выпускников-медалистов не достигли высокого уровня по результатам ЕГЭ 2013 года.



● В регионе в 2013 году есть выпускники, для которых высокие результаты ЕГЭ явились следствием успешного обучения.



Статистически значимые различия в результатах ЕГЭ и академической успеваемости высокобалльников и медалистов вызывают сомнения как в адекватности оценивания успехов выпускников, так и в объективности проведения процедур оценивания.

5. Общие результаты процедуры проведения единого государственного экзамена

В 2013 году в процедуре проведения ЕГЭ на территории Липецкой области приняли участие 187 аккредитованных общественных наблюдателей, что меньше, чем в прошлом году (в 2012 году – 229).

Однако следует отметить, что состав группы наблюдателей существенно изменился: увеличилась доля представителей общественных организаций, местных отделений политических партий, средств массовой информации (с 3% до 10%). Представителями этой части общественных наблюдателей на ЕГЭ стали:

члены Общественной палаты Липецкой области,
члены Молодёжных парламентов муниципальных районов,
члены местных отделений ЛРО ВПП «Единая Россия»,
представитель движения «Молодая гвардия»,
члены Всероссийского общества инвалидов (муниципальные и районные отделения),
члены Липецкого отделения Общественного союза «Патриот»,
представители Г(О)БУ «Центр развития добровольчества»,
представитель районного отделения Совета ветеранов ВОВ и труда,
депутаты муниципальных Советов депутатов,
представитель общества «Многодетные семьи»,
представители электронных и печатных средств массовой информации.

По итогам проверки заданий с развёрнутым ответом экзаменационных работ ЕГЭ было подано 305 апелляций, что на 33% меньше, чем в 2012 году. Количество поданных заявлений на апелляцию по обязательным предметам снизилось в 2 раза по сравнению с прошлым годом (русский язык: 2012 год – 113, 2013 год – 53; математика: 2012 год – 180, 2013 год – 91).

В 2013 году было удовлетворено 29 апелляций, в 2012 году – 20 апелляций, в 2011 году – 22 апелляции. Доля удовлетворённых апелляций по сравнению с прошлым годом возросла и составила 8,3% от всех поданных заявлений (4,4% в 2012 году).

Апелляций о нарушении установленного Порядка проведения ЕГЭ в 2013 году не поступало (в 2012 году – 3 заявления).

В целом по России в 2013 году было удовлетворено около 20% апелляций.

Статистика апелляций по оцениванию экзаменационных работ

Предмет	Количество заявлений			Удовлетворено апелляций					
				Всего			в том числе по оцениванию развёрнутой части		
	2013	2012	2011	2013	2012	2011	2013	2012	2011
Русский язык	53	113	76	11	4	4	6	1	3
Математика	91	180	118	8	2	3	6	1	1
Физика	20	22	8	0	1	0	0	1	0
Химия	10	15	13	0	1	2	0	0	0
Информатика и ИКТ	5	8	7	1	3	1	0	1	1
Биология	26	26	14	1	1	0	1	0	0
История	23	18	11	5	1	2	4	1	1
География	2	2	3	1	2	2	1	2	2
Английский язык	11	13	13	0	5	6	0	0	0
Немецкий язык	0	1	1	0	0	1	0	0	0
Французский язык	1	0	0	0	0	0	0	0	0
Обществознание	51	52	52	1	0	1	0	0	1
Литература	12	6	12	1	0	0	1	0	0
Всего	305	456	328	29	20	22	19	7	9

В 2013 году в Липецкой области в пунктах проведения экзамена было установлено 48 нарушений Порядка проведения ЕГЭ, 47 из которых по решению региональной ГЭК повлекли отмену результатов участников (2011 год – 5 нарушений, 2012 год – 59 нарушений).

Самым распространённым нарушением стало наличие и (или) использование средств мобильной связи – 30 случаев, использование материалов, не предусмотренных Порядком проведения ЕГЭ («шпаргалки», калькуляторы), – 18 случаев.

В связи с нарушениями Порядка проведения ЕГЭ были составлены протоколы об административных правонарушениях в отношении участников ЕГЭ и организаторов.

Самое большое количество нарушений было зафиксировано в пункте проведения экзамена, расположенном в г. Чаплыгине, на ЕГЭ по обществознанию.

В 2 раза возросла доля нарушений со стороны выпускников прошлых лет (10% от общего числа нарушений в 2012 году, 20% – в 2013 году).

В течение двух последних лет не установлены нарушения Порядка проведения ЕГЭ среди выпускников Лев-Толстовского и Тербунского муниципальных районов.

Количество нарушений, повлекших отмену результатов ЕГЭ в 2013 году

Муниципальное образование (категория выпускников)	ВСЕГО	Русский язык	Математика	Физика	Химия	Информатика и ИКТ	Биология	История	География	Английский язык	Немецкий язык	Французский язык	Обществознание	Литература
Воловский район	1												1	
Грязинский район	2	1	1											
Данковский район	1		1											
Добринский район	0													
Добровский район	2		1	1										
Долгоруковский район	1	1												
Елецкий район	3						1	1					1	
Задонский район	3	1	1											1
Измалковский район	0													
Краснинский район	1			1										
Лебедянский район	1						1							
Лев-Толстовский район	0													
Липецкий район	0													
Становлянский район	1							1						
Тербунский район	0													
Усманский район	2		1										1	
Хлевицкий район	0													
Чаплыгинский район	7		1		1			1					4	
город Елец	4	1						2					1	
город Липецк	8	1	2				1	1					2	1
Выпускники прошлых лет	10	5			2			2					1	
Всего	47	10	8	2	3	0	3	8	0	0	0	0	11	2



В регионе обозначилась тенденция более эффективного участия общественных наблюдателей в процедуре проведения ЕГЭ.



Большое количество установленных нарушений Порядка проведения ЕГЭ, повлекших отмену результатов, свидетельствует о недостаточной работе по профилактике подобных нарушений на уровне образовательных учреждений.

Заключение

В настоящее время одной из проблем, появившихся вместе с самой процедурой проведения ЕГЭ, является недоверие к результатам ЕГЭ.

В Липецкой области с целью повышения открытости процедуры и повышения объективности результатов ЕГЭ в последние годы были введены некоторые инновации, которые привели к следующим результатам.

✓ В регионе подготовлены квалифицированные кадры, способные решать современные задачи по организации и проведению ЕГЭ.

✓ Группа популярных предметов на экзаменах по выбору остаётся неизменной в течение последних лет и является идентичной общероссийской.

✓ Образовательный стандарт по предметам ЕГЭ на минимальном уровне усвоили 97% выпускников общеобразовательных учреждений Липецкой области, 25% из них – на высоком уровне.

✓ В регионе есть выпускники, для которых высокие результаты ЕГЭ явились следствием успешного обучения в школе.

✓ В регионе обозначилась тенденция более эффективного участия общественных наблюдателей в процедуре проведения ЕГЭ.

Вместе с тем, анализ результатов ЕГЭ 2013 года выявил ряд существенных проблем.

✓ Общественное мнение свидетельствует о неготовности адекватно воспринимать результаты ЕГЭ в системе региональной оценки качества образования.

✓ Велика доля выпускников, выбирающих количество предметов для сдачи экзаменов, недостаточное для получения профессионального образования.

✓ В течение последних лет в регионе наблюдается устойчивая динамика роста доли выпускников, не получивших аттестат по причине неудовлетворительных знаний по математике.

✓ Статистически значимые различия в результатах ЕГЭ и академической успеваемости высокобалльников и медалистов вызывают сомнения как в адекватности оценивания успехов выпускников, так и в объективности проведения процедур оценивания.

✓ Большое количество установленных нарушений Порядка проведения ЕГЭ, повлекших отмену результатов, свидетельствует о недостаточной работе по профилактике подобных нарушений на уровне общеобразовательных учреждений.

Приложения

Приложение 1

Участие в ЕГЭ

Муниципальное образование	Русский язык	Математика	Физика	Химия	Информатика и ИКТ	Биология	История	География	Английский язык	Немецкий язык	Французский язык	Обществознание	Литература
Воловский район	94	94	14	7	2	32	14	1		1		52	2
Грязинский район	327	327	69	30	9	41	68	6	17	1		211	11
Данковский район	179	178	45	16	22	33	41	6	5			118	8
Добринский район	189	189	51	18	4	34	26	2	5			108	3
Добровский район	140	139	37	14	7	24	25	8	6			103	2
Долгоруковский район	111	111	24	10	1	20	19		5	2		48	
Елецкий район	97	97	22	6	5	22	37		2	1		78	1
Задонский район	146	147	42	12	3	25	31	6	7			88	1
Измалковский район	106	106	17	5	1	38	8		1			70	2
Краснинский район	67	67	21	6	1	15	9		2			30	
Лебедянский район	171	170	44	23	4	32	30	1	6	4		98	5
Лев-Толстовский район	83	83	22	4	2	7	23	1	4			67	1
Липецкий район	155	154	41	16	2	22	22		5			101	2
Становлянский район	92	92	31	6	4	19	20			1		58	3
Тербунский район	125	125	37	11	12	31	23		2		1	76	1
Усманский район	166	165	48	20	7	26	44	6	6			98	2
Хлевенский район	75	75	28	9	4	25	25	7	4			55	6
Чаплыгинский район	174	174	54	10	3	23	25		8	1		96	3
город Елец	493	497	129	57	55	92	166	9	60	3	7	361	29
город Липецк	2489	2485	658	262	105	309	478	30	302	14	9	1553	106
Областные учреждения	16	16	3	1		4	2		1			7	1
Липецкая область	5495	5491	1437	543	253	874	1136	83	448	28	17	3476	189

Средний балл по предметам

Муниципальное образование	Русский язык	Математика	Физика	Химия	Информатика и ИКТ	Биология	История	География	Английский язык	Немецкий язык	Французский язык	Обществознание	Литература
Воловский район	56,02	52,48	48,36	64,57	42,50	57,00	62,50	55,00		23,00		55,94	56,00
Грязинский район	60,60	43,42	49,80	67,10	57,67	58,54	43,71	60,33	75,76	29,00		57,27	55,55
Данковский район	59,96	53,56	57,78	74,38	55,14	62,94	55,98	51,00	57,80			59,27	60,38
Добринский район	60,65	54,52	54,18	80,72	56,00	56,00	60,65	70,00	84,00			57,68	56,00
Добровский район	60,86	43,56	47,78	61,86	60,57	58,54	45,44	46,00	52,67			55,83	40,00
Долгоруковский район	59,79	39,50	49,58	79,60	75,00	57,90	56,21		75,40	41,00		60,83	
Елецкий район	61,05	44,80	46,41	73,17	51,60	52,05	51,24		60,00	34,00		57,81	72,00
Задонский район	60,73	40,94	51,98	76,42	60,67	57,40	46,45	58,33	57,14			58,51	56,00
Измалковский район	57,66	36,19	43,59	70,60	47,00	49,95	43,13		82,00			54,53	42,00
Краснинский район	60,21	43,75	49,29	65,67	68,00	56,87	54,44		64,00			58,67	
Лебедянский район	63,99	48,12	52,61	73,04	64,75	64,22	64,80	52,00	78,67	41,50		63,14	61,80
Лев-Толстовский район	57,28	57,11	63,41	77,00	46,00	59,29	51,78	62,00	89,00			65,54	54,00
Липецкий район	62,59	45,77	47,71	69,50	65,50	64,64	57,86		71,20			60,35	67,50
Становлянский район	62,34	51,27	51,90	69,50	49,25	54,16	48,20			50,00		57,12	45,67
Тербунский район	61,87	55,64	50,54	64,91	51,17	58,58	57,04		85,50		47,00	57,79	72,00
Усманский район	66,28	51,18	57,35	78,70	63,71	66,92	63,23	53,83	72,50			60,89	63,00
Хлевенский район	62,92	40,59	54,36	54,78	28,75	52,12	69,68	46,29	80,25			60,75	63,00
Чаплыгинский район	63,67	48,01	52,41	56,00	52,67	51,30	56,44		81,88	34,00		57,81	64,67
город Елец	64,92	50,42	55,18	75,67	67,56	63,33	53,39	51,67	69,82	41,67	71,57	60,68	54,48
город Липецк	66,49	53,72	59,69	80,26	67,15	68,62	63,21	62,93	81,44	57,21	76,78	63,86	60,23
Областные учреждения	57,56	33,88	47,67	45,00		44,25	47,00		68,00			55,29	63,00
Липецкая область	63,96	50,47	55,81	75,72	62,74	62,09	58,00	56,57	78,21	48,00	72,88	61,23	58,72

Приложение 3

Доля выпускников, не набравших установленного минимума баллов по предметам

Муниципальное образование	Русский язык	Математика	Физика	Химия	Информатика и ИКТ	Биология	История	География	Английский язык	Немецкий язык	Французский язык	Обществознание	Литература
Воловский район	1,1%	1,1%		14,3%	50,0%	6,3%						7,7%	
Грязинский район	2,5%	5,8%	10,1%			2,4%	13,2%					5,7%	9,1%
Данковский район	2,8%	3,4%	4,4%		9,1%		9,8%	16,7%				4,2%	
Добринский район	1,6%	3,2%	7,8%	5,6%		17,7%						3,7%	
Добровский район	1,4%	8,6%	13,5%	7,1%		4,2%	16,0%	25,0%				8,7%	50,0%
Долгоруковский район	4,5%	13,5%	4,2%			5,0%	5,3%			50,0%		6,3%	
Елецкий район	1,0%	5,2%	9,1%		20,0%	9,1%	2,7%					6,4%	
Задонский район	0,7%	5,4%	7,1%			8,0%	12,9%						
Измалковский район	1,9%	15,1%	23,5%			15,8%						11,4%	
Краснинский район	7,5%	9,0%	9,5%			6,7%	11,1%					6,7%	
Лебедянский район	0,6%	3,5%	6,8%				3,3%					2,0%	
Лев-Толстовский район	1,2%		9,1%				8,7%						
Липецкий район		2,6%	9,8%									1,0%	
Становлянский район		1,1%	6,5%			15,8%	25,0%					1,7%	
Тербунский район	0,8%	0,8%	8,1%		8,3%	6,5%	8,7%					2,6%	
Усманский район	0,6%	6,1%	6,3%		14,3%	7,7%		16,7%				2,0%	
Хлевенский район		4,0%		11,1%	100%	12,0%		14,3%				3,6%	
Чаплыгинский район	0,6%	2,9%	3,7%	10,0%		13,0%	8,0%					3,13%	
город Елец	0,8%	2,8%	9,3%	5,3%	5,5%	9,8%	12,1%	22,2%	1,7%			5,3%	
город Липецк	0,5%	2,3%	3,0%	0,4%	5,7%	4,5%	3,1%	3,3%	0,3%			1,7%	2,8%
Областные учреждения		31,3%											
Липецкая область	1,0%	3,6%	5,6%	1,7%	7,5%	6,6%	6,3%	9,6%	0,5%	3,6%		3,2%	2,7%

Доля выпускников, набравших по предметам от 80 баллов и выше

Муниципальное образование	Русский язык	Математика	Физика	Химия	Информатика и ИКТ	Биология	История	География	Английский язык	Немецкий язык	Французский язык	Обществознание	Литература
Воловский район	1,1%			14,3%		9,4%	14,3%					3,9%	
Грязинский район	6,4%	0,6%		20,0%	11,1%	7,3%			52,9%			6,2%	
Данковский район	2,2%	3,4%	6,7%	31,3%	4,6%	15,2%	14,6%					10,2%	12,5%
Добринский район	9,0%	0,5%	9,8%	50,0%		2,9%	7,7%		80,0%			0,9%	
Добровский район	6,4%		2,7%	21,4%		4,2%						4,9%	
Долгоруковский район	5,4%	0,9%		60,0%		10,0%	10,5%		20,0%			6,3%	
Елецкий район	6,2%			16,7%	20,0%							2,6%	
Задонский район	5,5%	0,7%	4,8%	33,3%		8,0%	3,2%		28,6%			2,3%	
Измалковский район	2,8%					5,3%			100%			2,9%	
Краснинский район	6,0%			16,7%									
Лебедянский район	10,5%	2,4%	6,8%	34,8%	25,0%	15,6%	20,0%		66,7%			11,2%	
Лев-Толстовский район	2,4%	4,8%	18,2%	25,0%			4,4%		75,0%			20,9%	
Липецкий район	3,9%			25,0%		9,1%			20,0%			4,0%	
Становлянский район	5,4%	1,1%				5,3%	5,0%					3,5%	
Тербунский район	6,4%			27,3%		6,5%	13,0%		50,0%			2,6%	
Усманский район	12,1%	2,4%	14,6%	55,0%	14,3%	23,1%	9,1%		50,0%			6,1%	
Хлевенский район	8,0%		3,6%	11,1%			16,0%		50,0%			7,3%	
Чаплыгинский район	7,5%			10,0%			16,0%		50,0%			5,2%	33,3%
город Елец	12,0%	3,0%	7,0%	49,1%	30,9%	21,7%	6,0%		33,3%		14,3%	8,3%	
город Липецк	13,7%	4,1%	12,5%	55,3%	31,4%	28,5%	18,6%	13,3%	65,2%	21,4%	66,7%	12,9%	5,7%
Областные учреждения												14,3%	
Липецкая область	10,2%	2,57%	8,14%	43,8%	21,7%	16,4%	11,9%	4,8%	56,3%	10,7%	41,2%	9,2%	4,2%